



Кировский филиал
негосударственного образовательного учреждения
высшего профессионального образования
«Санкт-Петербургский Гуманитарный университет профсоюзов»

УТВЕРЖДАЮ

Ректор СПбГУП

_____ А.С. Запесоцкий

« 12 » апреля 2023 г.

**ОТЧЕТ
О РЕЗУЛЬТАТАХ САМООБСЛЕДОВАНИЯ**

Кировского филиала
негосударственного образовательного учреждения
высшего профессионального образования
«Санкт-Петербургский Гуманитарный
университет профсоюзов»

(отчетный период – 2022 год)

Киров
2023

Содержание

Введение.....	3
1. Общие сведения.....	4
2. Образовательная деятельность.....	6
2.1 Образовательные программы.....	6
2.2 Организация учебного процесса.....	7
2.3 Библиотечно-информационное обеспечение реализуемых образовательных программ.....	8
2.4 Анализ кадрового обеспечения.....	10
3. Научно-исследовательская деятельность.....	11
4. Внеучебная деятельность.....	12
5. Материально-техническое обеспечение.....	15
5.1 Учебно-лабораторная база.....	15
5.2 Характеристика социально-бытовых условий.....	15
5.3 Характеристика условий обучения, питания и проживания для лиц с ОВЗ и инвалидов.....	16
6. Показатели деятельности образовательной организации.....	17

Введение

Самообследование Кировского филиала Санкт-Петербургского Гуманитарного университета профсоюзов проводилось за период 01.01.2022 г. по 31.12.2022 г. в целях обеспечения доступности и открытости информации о деятельности Кировского филиала СПбГУП в соответствии с пунктом 3 части 2 статьи 29 Федерального закона от 29.12.2012 г. № 273-ФЗ «Об образовании в Российской Федерации».

Самообследование Кировского филиала СПбГУП было проведено в соответствии с приказом Минобрнауки России от 14.06.2013 г. № 462 «Об утверждении Порядка проведения самообследования образовательной организацией», приказом Минобрнауки России от 10.12.2013 г. № 1324 «Об утверждении показателей деятельности образовательной организации, подлежащей самообследованию».

В процессе самообследования проведена оценка образовательной деятельности, системы управления филиала, содержания и качества подготовки обучающихся, организации учебного процесса, востребованности выпускников, качества кадрового, учебно-методического, библиотечно-информационного обеспечения, материально-технической базы, функционирования внутренней системы оценки качества образования.

Отчет о самообследовании сформирован по состоянию на 31 декабря 2022 г.

1. Общие сведения

Кировский филиал негосударственного образовательного учреждения высшего профессионального образования «Санкт-Петербургский Гуманитарный университет профсоюзов» (далее – Филиал) является обособленным структурным подразделением негосударственного образовательного учреждения высшего профессионального образования «Санкт-Петербургский Гуманитарный университет профсоюзов» (далее – Университет), расположенным вне места его нахождения и осуществляющим постоянно часть функций Университета.

Местонахождение Филиала:

фактический адрес: 610002, РФ, Кировская обл., г. Киров, ул. Орловская, д. 11-а,

юридический адрес: 610002, Российская Федерация, Кировская обл., г. Киров, переулок Гостиный, д.5/1.

Филиал создан в соответствии с решением Ученого совета Университета (протокол № 4 от 06.04.2000 г.). Филиал ведет образовательную деятельность на основании приложения № 4.2 к лицензии на осуществление образовательной деятельности от «17» декабря 2014 г., № 1194 серия 90Л01, номер бланка 0008177, выданной негосударственному образовательному учреждению высшего профессионального образования «Санкт-Петербургский Гуманитарный университет профсоюзов» Федеральной службой по надзору в сфере образования и науки.

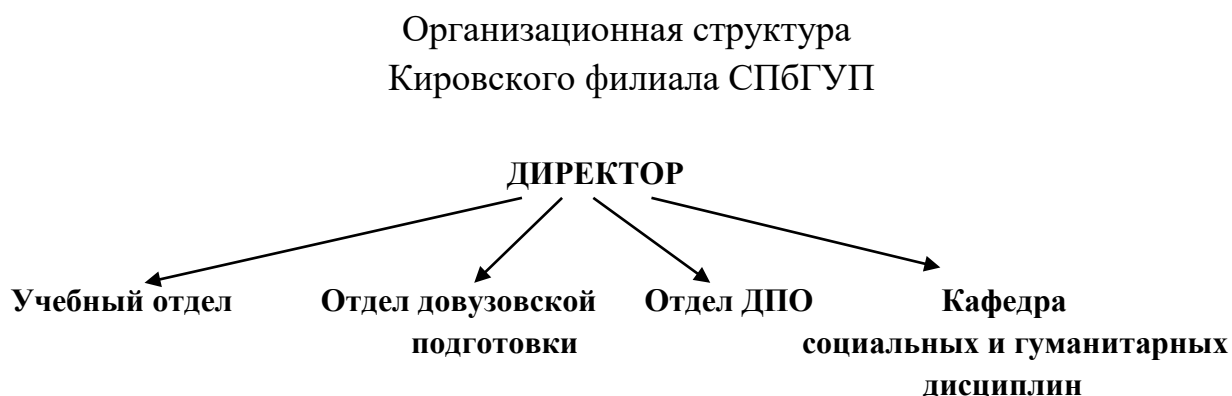
В Филиале имеется собственный информационный сайт в сети Интернет – <http://www.spbgupkirov.ru/>, где представлена вся необходимая информация, как для студентов, так и для абитуриентов.

Непосредственное управление деятельностью Филиала осуществляет директор Филиала, назначаемый приказом ректора Университета. Директор Филиала действует на основании доверенности, выдаваемой ректором Университета в соответствии с действующим законодательством Российской Федерации, представляет Университет в отношениях с органами государственной власти и управления, с физическими и юридическими

лицами, заключает с ними договоры, контракты и иные соглашения, касающиеся деятельности филиала для подготовки и осуществления образовательного процесса. Общее руководство научно-педагогической деятельностью Филиала осуществляет выборный представительный орган – Учебно-методический совет, в состав которого входят: директор, являющийся его председателем, ответственный секретарь приемной комиссии, ведущие преподаватели филиала. Другие члены учебно-методического совета избираются из научно-педагогических работников, представителей других категорий работников и обучающихся.

Основные подразделения, составляющие структуру управления Филиалом, представлены на схеме (Рисунок 1).

Рисунок 1



2. Образовательная деятельность

2.1. Образовательные программы

Формирование структуры подготовки студентов, определение плана приема, открытие новых направлений подготовки и разработка образовательных программ ведется головным вузом с учетом потребностей Кировской области.

В отчетный период в Филиале осуществлялась подготовка обучающихся по следующим направлениям подготовки в соответствии с Федеральными государственными образовательными стандартами (ФГОС).

Таблица 1

Перечень направлений подготовки высшего образования

Код	Направления подготовки / специальности	Квалификация
37.03.02	Конфликтология	Бакалавр
42.03.01	Реклама и связи с общественностью	Бакалавр
51.03.02	Народная художественная культура	Бакалавр
51.03.03	Социально-культурная деятельность	Бакалавр

Филиал осуществляет образовательную деятельность и реализует программы высшего образования по неполному циклу подготовки. Для продолжения (завершения) обучения на 5 курсе и прохождения государственной итоговой аттестации студенты, обучающиеся в Филиале, переводятся в головной вуз (г. Санкт-Петербург), который выдает им, в случае успешного освоения образовательной программы, документ о высшем образовании.

Таблица 2

Качество подготовки обучающихся

Успеваемость студентов в целом по филиалу (%)	95,4 %
Успеваемость студентов на первом курсе (%)	85 %
Успеваемость студентов на втором курсе (%)	96 %
Успеваемость студентов на третьем курсе (%)	100 %
Успеваемость студентов на четвертом курсе (%)	100 %
Процент студентов, закончивших сессию на «отлично» в целом по филиалу	4,1 %
Процент студентов, закончивших сессию на «отлично» на первом курсе	0 %
Процент студентов, закончивших сессию на «отлично» на втором курсе	4 %

Процент студентов, закончивших сессию на «отлично» на третьем курсе	7,1 %
Процент студентов, закончивших сессию на «отлично» на четвертом курсе	3,6 %
Процент студентов, имеющих задолженность на первом курсе	0 %
Процент студентов, имеющих задолженность на втором курсе	0 %
Процент студентов, имеющих задолженность на третьем курсе	7,1 %
Процент студентов, имеющих задолженность на четвертом курсе	0 %
Процент студентов, имеющих задолженность в целом по филиалу	1,2 %
Количество студентов, имеющих неудовлетворительные оценки	0 %
Средний балл по филиалу по всем дисциплинам	4,3
Количество дисциплин со средним баллом выше 4,2	48

2.2. Организация учебного процесса

Учебный процесс в Филиале организован по очно-заочной и заочной форме обучения на основании учебных планов, разработанных в соответствии с федеральными государственными образовательными стандартами. В учебных планах предусмотрены различные формы работы студентов – контактная работа с преподавателем, самостоятельная работа, практики. В контактную работу с преподавателем входит аудиторная нагрузка в виде лекций, семинарских или практических занятий, консультаций. Зачетно-экзаменационная сессия на 1-2 курсах составляет не более 40 дней, на 3-4 курсах – не более 50 дней. График зачетно-экзаменационных сессий и практик ежегодно согласуется с Департаментом по работе с филиалами, а также с соответствующими структурами СПбГУП и утверждается ректором Университета.

Студенты филиала имеют доступ к электронным образовательным ресурсам Университета, которые включают сайт, содержащий учебно-методические комплексы дисциплин. В настоящее время электронные ресурсы содержат около 5000 различных электронных учебно-методических материалов, в том числе 1350 хрестоматий, презентаций, учебников, наглядных пособий и т.д. На образовательном сервере размещены учебно-методические материалы по всем дисциплинам учебных планов для подготовки студентов к

семинарским занятиям, для самостоятельной работы, включая выполнение контрольных заданий, курсовых работ и выпускной квалификационной работы.

2.3. Библиотечно-информационное обеспечение реализуемых образовательных программ

Библиотека – это информационный, культурный, образовательный центр, где собран фонд учебной, научной и справочной литературы.

Библиотека Филиала расположена в помещении общей площадью 23,8 кв.м. В библиотеке сформирован книжный фонд, соответствующий задачам, научным и учебным планам Филиала. Совокупный фонд библиотеки Филиала составляет 13838 экз.

Фонд библиотеки периодически пополняется изданиями Санкт-Петербургского Гуманитарного университета профсоюзов. Для первокурсников в библиотеке проводятся библиотечные уроки по обучению студентов библиографическим навыкам для самостоятельной работы в библиотеке, по формированию умений пользоваться электронными учебно-методическими комплексами дисциплин и информационным ресурсами на сайте Университета. Библиотека Филиала тесно сотрудничает с научной библиотекой СПбГУП по вопросам практической и методической работы.

Таблица 3

Состояние библиотечного фонда Кировского филиала СПбГУП
на 31 декабря 2022 г.

№ п/п	Наименование показателя	Значение показателя
1.	Общее количество экземпляров литературы в библиотеке (экз.)	13838
2.	Общее количество экземпляров учебно-методической литературы (экз.)	12153
	- в том числе обязательной учебно-методической литературы (экз.)	11615
3.	Коэффициент обеспеченности обязательной учебно-методической литературой (экз./чел.)	1
4.	Количество научных изданий по профилю подготовки филиала (наим./экз.)	167/292
5.	Количество справочных изданий	228
6.	Общее количество учебников, монографий, учебных и методических пособий и др. в электронном виде (экз.)	323
7.	Количество изданий, списанных из фонда библиотеки	1093

В библиотеке Филиала для работы студентов имеется персональный компьютер с доступом в информационно-телекоммуникационную сеть Internet со скоростью подключения 5 Мбит/с.

Студенты Кировского филиала СПбГУП имеют возможность использовать в образовательном процессе следующие информационно-образовательные ресурсы:

- Санкт-Петербургский Гуманитарный Университет профсоюзов – <http://www.gup.ru>;
- Система поддержки самостоятельной работы студентов СПбГУП – <http://edu.gup.ru>;
- Почтовая система СПбГУП – <http://mail.gup.ru>;
- Официальный сайт Министерства образования и науки Российской Федерации – <http://www.mon.gov.ru>;
- Федеральный портал «Российское образование» – <http://www.edu.ru>;
- Информационная система «Единое окно доступа к образовательным ресурсам» – <http://window.edu.ru>;
- Единая коллекция цифровых образовательных ресурсов – <http://school-collection.edu.ru>;
- Федеральный центр информационно-образовательных ресурсов – <http://fcior.edu.ru>;
- Научная библиотека имени Д.А. Гранина Санкт-Петербургского гуманитарного университета профсоюзов;
- ЭБС Издательства «Лань»;
- Электронная библиотека Всероссийского информационно-поискового Портала «Молодой Специалист» – <https://msrabota.ru/biblioteka>;
- Образовательная платформа Юрайт – <http://urait.ru>.

2.4. Анализ кадрового обеспечения

Таблица 4

Общие сведения о кадровом обеспечении образовательного процесса

Характеристика педагогических работников	Число педагогических работников
Численность педагогических работников	27
из них:	
лица, имеющие ученую степень доктора наук и (или) ученое звание профессора	1
лица, имеющие ученую степень кандидата наук и (или) ученое звание доцента	12
лица, имеющие государственные почетные звания, лауреаты международных и всероссийских конкурсов, лауреаты государственных премий	2

Таблица 5

Возрастная структура ППС

Возраст	ППС	
	чел.	%
До 29 лет	1	3,7
30-39 лет	2	7,4
40-49 лет	6	22,2
50-59 лет	11	40,7
60 и более лет	7	25,9

3. Научно-исследовательская деятельность

Научная работа в Филиале планируется и реализуется на основе традиций научно-исследовательской работы вуза гуманитарного профиля и в соответствии с научными интересами профессорско-преподавательского состава. Основными направлениями научно-исследовательской деятельности в Кировском филиале СПбГУП являются:

- Выполнение НИР по отраслям наук, соответствующим основным образовательным программам, реализуемым в вузе;

- Участие в научно-практических конференциях всероссийского и областного ранга;

- Публикация результатов научных исследований в формате статей в научных журналах, в сборниках научных статей, издание научных монографий, в том числе в сборниках СПбГУП.

- Научно-исследовательская работа студентов: участие студентов в студенческих научно-практических конференциях, в том числе, организуемых кафедрами СПбГУП.

4. Внеучебная деятельность

Воспитание студентов является одним из приоритетных направлений в деятельности Филиала и осуществляется в тесной взаимосвязи с учебной и внеучебной работы, строится в соответствии с современными нормативными документами и требованиями.

Цель воспитательной работы состоит в создании необходимых условий для самореализации личности студентов в различных сферах, развитии творческих способностей, а так же в поддержке профессионального роста будущих специалистов, развитии критического мышления и самоопределения. Направления воспитательной работы реализуются в ходе всего образовательного процесса в Филиале.

Основные задачи:

- Воспитание и развитие у студентов осознанного понимания значимости их статуса и соответствия ему.
- Добросовестное, ответственное отношение к учебному процессу.
- Понимание и выполнение всех приказов и распоряжений администрации вуза.
- Развитие личностных качеств, профессиональный рост.
- Развитие и реализация творческого потенциала, активное участие в жизни вуза.

Несмотря на форму обучения внеучебная жизнь студентов насыщенная и яркая. В 2022 г. прошли следующие мероприятия:

25.01.2022 г. – студенты-хореографы приняли участие в праздничном концерте, посвященном Дню российских студентов в Областном Доме народного творчества.

23.02.2022 г. – видео-поздравление преподавателей и студентов филиала с Днем Защитника Отечества.

26.02.2022 г. – День Открытых Дверей «Знакомьтесь – Университет Профсоюзов».

07.03.2022 г. – праздничное мероприятие ко Дню 8 марта.

17.03.2022 г. – круглый стол «Абитуриент – 2022» для студентов Колледжа искусств Республики Коми.

16-18.03.2022 г. – встречи с выпускниками школ, колледжей, техникумов г. Сыктывкар Республики Коми.

17.03.2022 г. – участие в совещании председателей профсоюзных организаций культуры и искусства Республики Коми.

25.03.2022 г. – видео-поздравление ко дню работника культуры России.

10.04.2022 г. – профориентационные встречи в формате видеоконференции в Вятском колледже культуры.

11.04.2022 г. – мероприятие для первокурсников «Посвящение в студенты».

29.04.2022 г. – концерт к Международному Дню танца.

05.05.2022 г. – итоги сессии. Вручение благодарственных писем и подарков.

09.05.2022 г. – участие в концерте посвященному Дню Победы в ОДНТ г. Кирова.

27.05.2022 г. – участие во Всероссийской социально-культурной акции «Библионочь-2022».

28.05.2022 г. – торжественное вручение дипломов выпускникам курсов профессиональной переподготовки по программе «Педагогика, методика и практика хореографического образования».

29.06.2022 г. – студенческий хореографический спектакль по пьесе В. Красногорова «Комната невесты».

01.09.2022 г. – праздничное поздравление с Началом учебного года.

15.09.2022 г. – видеоконференция-презентация «ЭБС Издательства «Лань».

05.10.2022 г. – День учителя и Посвящение в студенты по направлению «Конфликтология».

27, 28.10.2022 г. – профориентационные встречи со студентами колледжей гг. Слободского, Орлова, Кирова.

29.10.2022 г. – День Открытых Дверей.

08.11.2022 г. – участие в международном конкурсе-фестивале «Славянские встречи» в г. Минск, Беларусь студентки Анастасии Мальцевой (руководитель образцового самодеятельного коллектива «Быстряночка») с танцевальными номерами «Вятские – ребята хватские» и «Чибатуха».

10.11.2022 г. – участие в V Межрегиональной Конференции «Социальное партнерство как ресурс развития региона».

15.11.2022 г. – челлендж «Молодежь за мир» совместно с КОГАУ «Дом дружбы народов» Кировской области в рамках праздничной даты «Международный день солидарности студентов».

28.11.2022 г. – День Открытых Дверей.

10.12.2022 г. – участие в городском профориентационном мероприятии «Фестиваль Наук» в г. Кирово-Чепецке.

21.12.2022 г. – встреча с учащимися в МБОУ ВШ г. Кирова в формате интерактивной беседы «Востребованные профессии».

28.12.2022 г. – вручение благодарственных писем Департаментом образования администрации муниципального образования г. Кирово-Чепецк Кировской области.

5. Материально-техническое обеспечение

5.1 Учебно-лабораторная база

Учебный процесс осуществляется в отдельно стоящем арендуемом здании, общая площадь которого составляет 418,8 кв.м. Площадь учебно-лабораторных помещений – 217,9 кв.м. Все помещения в здании соответствуют государственным санитарно-эпидемиологическим правилам и нормативам, требованиям пожарной безопасности.

Филиал располагает достаточной материально-технической базой, необходимой для осуществления образовательного процесса. Учебные занятия проходят в аудиториях, оснащенных, в том числе, мультимедийным оборудованием.

Таблица 6

Уровень информатизации Филиала

Наименование показателя	Значение показателя
Наличие в филиале подключения к сети Internet (да/нет)	да
Количество терминалов, с которых имеется доступ к сети Internet (ед.)	17
Количество локальных вычислительных сетей (ед.)	1
Общее количество единиц вычислительной техники (ед.)	17
- из них с процессорами Pentium II и выше (ед.)	17
- из них используется в учебном процессе (ед.)	10
Количество компьютерных классов (ед.)	1
Количество аудиторий, оборудованных мультимедиа проекторами (ед.)	2

5.2 Характеристика социально-бытовых условий

Питание студентов и сотрудников филиала организовано на базе столовой-пельменной, находящейся по адресу: г. Киров, ул. Орловская, 15 на основании договора «О пользовании студентами и сотрудниками Кировского филиала СПбГУП столовой» от 09.09.2017 г.

В целях осуществления медицинского обеспечения сотрудников и обучающихся филиала заключен договор от 11.08.2020 г. с Кировским областным государственным бюджетным учреждением здравоохранения «Кировский клиничко-диагностический центр».

5.3 Характеристика условий обучения, питания и проживания для лиц с ОВЗ и инвалидов

В Кировском филиале лица с ОВЗ и инвалиды не обучаются, однако для них созданы условия, обеспечивающие возможность равного доступа к обучению:

- Для инвалидов-колясочников выровнены пути проезда к зданию (Кировская область, г. Киров, ул. Орловская, 11 «а»). Входная дверь в здание располагается на высоте 5 см от уровня земли, для преодоления перепада высот при входе в здание установлена горизонтальная бетонная площадка высотой 5 см., которая продлена металлической площадкой высотой 2 см., глубина входной площадки – 1,55 кв.м. что позволяет беспрепятственный проход в здание лицам с ОВЗ. Входная площадка имеет навес и водоотвод.

- Ширина входной двери позволяет беспрепятственно попасть в здание лицам, имеющим нарушения опорно-двигательного аппарата.

- Аудитории на первом этаже здания приспособлены для проведения учебных занятий со студентами с ограниченными возможностями здоровья. Ширина дверей в аудиториях обеспечивает свободный доступ студентов с ограниченными возможностями здоровья.

- На первом этаже здания оборудован туалет для лиц с ограниченными возможностями здоровья, обустроенный специальными поручнями и обозначенный соответствующим знаком.

- Ширина коридора первого этажа составляет 190 см, что обеспечивает возможность для разворота коляски. На 1-м этаже отсутствуют перепады высот и пороги в дверных проемах.

- На 1-м этаже имеется возможность организовать приемную комиссию филиала для лиц с ОВЗ и инвалидов.

- Лица с ограниченными возможностями здоровья и инвалиды имеют свободный доступ в основные службы филиала.

- В настоящее время лица с ограниченными возможностями здоровья и инвалиды в филиале не обучаются.

6. Показатели деятельности образовательной организации

№ п/п	Показатели	Единица измерения	Значение показателя
1.	Образовательная деятельность		
1.1	Общая численность студентов (курсантов), обучающихся по образовательным программам бакалавриата, программам специалитета, программам магистратуры, в том числе:	человек	87
1.1.1	По очной форме обучения	человек	0
1.1.2	По очно-заочной форме обучения	человек	7
1.1.3	По заочной форме обучения	человек	80
1.2	Общая численность аспирантов (адъюнктов, ординаторов, интернов, ассистентов-стажеров), обучающихся по образовательным программам подготовки научно-педагогических кадров в аспирантуре (адъюнктуре), программам ординатуры, программам ассистентуры-стажировки, в том числе:	человек	0
1.2.1	По очной форме обучения	человек	0
1.2.2	По очно-заочной форме обучения	человек	0
1.2.3	По заочной форме обучения	человек	0
1.3	Общая численность студентов (курсантов), обучающихся по образовательным программам среднего профессионального образования, в том числе:	человек	0
1.3.1	По очной форме обучения	человек	0
1.3.2	По очно-заочной форме обучения	человек	0
1.3.3	По заочной форме обучения	человек	0
1.4	Средний балл студентов (курсантов), принятых по результатам единого государственного экзамена на первый курс на обучение по очной форме по программам бакалавриата и специалитета по договору об образовании на обучение по образовательным программам высшего образования	баллы	0
1.5	Средний балл студентов (курсантов), принятых по результатам дополнительных вступительных испытаний на первый курс на обучение по очной форме по программам бакалавриата и специалитета по договору об образовании на обучение по образовательным программам высшего образования	баллы	0
1.6	Средний балл студентов (курсантов), принятых по результатам единого государственного экзамена и результатам дополнительных вступительных испытаний на обучение по очной форме по	баллы	0

	программам бакалавриата и специалитета за счет средств соответствующих бюджетов бюджетной системы Российской Федерации		
1.7	Численность студентов (курсантов) - победителей и призеров заключительного этапа всероссийской олимпиады школьников, членов сборных команд Российской Федерации, участвовавших в международных олимпиадах по общеобразовательным предметам по специальностям и (или) направлениям подготовки, соответствующим профилю всероссийской олимпиады школьников или международной олимпиады, принятых на очную форму обучения на первый курс по программам бакалавриата и специалитета без вступительных испытаний	человек	0
1.8	Численность студентов (курсантов) - победителей и призеров олимпиад школьников, принятых на очную форму обучения на первый курс по программам бакалавриата и специалитета по специальностям и направлениям подготовки, соответствующим профилю олимпиады школьников, без вступительных испытаний	человек	0
1.9	Численность/удельный вес численности студентов (курсантов), принятых на условиях целевого приема на первый курс на очную форму обучения по программам бакалавриата и специалитета в общей численности студентов (курсантов), принятых на первый курс по программам бакалавриата и специалитета на очную форму обучения	человек/%	0
1.10	Удельный вес численности студентов (курсантов), обучающихся по программам магистратуры, в общей численности студентов (курсантов), обучающихся по образовательным программам бакалавриата, программам специалитета, программам магистратуры	%	0
1.11	Численность/удельный вес численности студентов (курсантов), имеющих диплом бакалавра, диплом специалиста или диплом магистра других организаций, осуществляющих образовательную деятельность, принятых на первый курс на обучение по программам магистратуры образовательной организации, в общей численности студентов (курсантов), принятых на первый курс по программам магистратуры на очную форму обучения	человек/%	0
1.12	Общая численность студентов образовательной организации, обучающихся в филиале образовательной организации (далее - филиал)	человек	-
2.	Научно-исследовательская деятельность		
2.1	Количество цитирований в индексируемой системе цитирования Web of Science в расчете на 100 научно-педагогических работников	единиц	0
2.2	Количество цитирований в индексируемой системе цитирования Scopus в расчете на 100 научно-педагогических работников	единиц	0
2.3	Количество цитирований в Российском индексе научного	единиц	0

	цитирования (далее - РИНЦ) в расчете на 100 научно-педагогических работников		
2.4	Количество статей в научной периодике, индексируемой в системе цитирования Web of Science, в расчете на 100 научно-педагогических работников	единиц	0
2.5	Количество статей в научной периодике, индексируемой в системе цитирования Scopus, в расчете на 100 научно-педагогических работников	единиц	0
2.6	Количество публикаций в РИНЦ в расчете на 100 научно-педагогических работников	единиц	0
2.7	Общий объем научно-исследовательских, опытно-конструкторских и технологических работ (далее - НИОКР)	тыс. руб.	0
2.8	Объем НИОКР в расчете на одного научно-педагогического работника	тыс. руб.	0
2.9	Удельный вес доходов от НИОКР в общих доходах образовательной организации	%	0
2.10	Удельный вес НИОКР, выполненных собственными силами (без привлечения соисполнителей), в общих доходах образовательной организации от НИОКР	%	0
2.11	Доходы от НИОКР (за исключением средств бюджетов бюджетной системы Российской Федерации, государственных фондов поддержки науки) в расчете на одного научно-педагогического работника	тыс. руб.	0
2.12	Количество лицензионных соглашений	единиц	0
2.13	Удельный вес средств, полученных образовательной организацией от управления объектами интеллектуальной собственности, в общих доходах образовательной организации	%	0
2.14	Численность/удельный вес численности научно-педагогических работников без ученой степени - до 30 лет, кандидатов наук - до 35 лет, докторов наук - до 40 лет, в общей численности научно-педагогических работников	человек/%	1/3,7
2.15	Численность/удельный вес численности научно-педагогических работников, имеющих ученую степень кандидата наук, в общей численности научно-педагогических работников образовательной организации	человек/%	12/44,4
2.16	Численность/удельный вес численности научно-педагогических работников, имеющих ученую степень доктора наук, в общей численности научно-педагогических работников образовательной организации	человек/%	1/3,7
2.17	Численность/удельный вес численности научно-педагогических работников, имеющих ученую степень кандидата и доктора наук, в	человек/%	-

	общей численности научно-педагогических работников филиала (без совместителей и работающих по договорам гражданско-правового характера)		
2.18	Количество научных журналов, в том числе электронных, издаваемых образовательной организацией	единиц	0
2.19	Количество грантов за отчетный период в расчете на 100 научно-педагогических работников	единиц	0
3.	Международная деятельность		
3.1	Численность/удельный вес численности иностранных студентов (курсантов) (кроме стран Содружества Независимых Государств (далее - СНГ)), обучающихся по образовательным программам бакалавриата, программам специалитета, программам магистратуры, в общей численности студентов (курсантов), в том числе:	человек/%	0
3.1.1	По очной форме обучения	человек/%	0
3.1.2	По очно-заочной форме обучения	человек/%	0
3.1.3	По заочной форме обучения	человек/%	0
3.2	Численность/удельный вес численности иностранных студентов (курсантов) из стран СНГ, обучающихся по образовательным программам бакалавриата, программам специалитета, программам магистратуры, в общей численности студентов (курсантов), в том числе:	человек/%	0
3.2.1	По очной форме обучения	человек/%	0
3.2.2	По очно-заочной форме обучения	человек/%	0
3.2.3	По заочной форме обучения	человек/%	0
3.3	Численность/удельный вес численности иностранных студентов (курсантов) (кроме стран СНГ), завершивших освоение образовательных программ бакалавриата, программ специалитета, программ магистратуры, в общем выпуске студентов (курсантов)	человек/%	0
3.4	Численность/удельный вес численности иностранных студентов (курсантов) из стран СНГ, завершивших освоение образовательных программ бакалавриата, программ специалитета, программ магистратуры, в общем выпуске студентов (курсантов)	человек/%	0
3.5	Численность/удельный вес численности студентов (курсантов) образовательной организации, обучающихся по очной форме обучения по образовательным программам бакалавриата, программам специалитета, программам магистратуры, прошедших обучение за рубежом не менее семестра (триместра), в общей численности студентов (курсантов)	человек/%	0
3.6	Численность студентов (курсантов) иностранных образовательных	человек	0

	организаций, прошедших обучение в образовательной организации по очной форме обучения по образовательным программам бакалавриата, программам специалитета, программам магистратуры, не менее семестра (триместра)		
3.7	Численность/удельный вес численности иностранных граждан из числа научно-педагогических работников в общей численности научно-педагогических работников	человек/%	0
3.8	Численность/удельный вес численности иностранных граждан (кроме стран СНГ) из числа аспирантов (адъюнктов, ординаторов, интернов, ассистентов-стажеров) образовательной организации в общей численности аспирантов (адъюнктов, ординаторов, интернов, ассистентов-стажеров)	человек/%	0
3.9	Численность/удельный вес численности иностранных граждан стран СНГ из числа аспирантов (адъюнктов, ординаторов, интернов, ассистентов-стажеров) образовательной организации в общей численности аспирантов (адъюнктов, ординаторов, интернов, ассистентов-стажеров)	человек/%	0
3.10	Объем средств, полученных образовательной организацией на выполнение НИОКР от иностранных граждан и иностранных юридических лиц	тыс. руб.	0
3.11	Объем средств от образовательной деятельности, полученных образовательной организацией от иностранных граждан и иностранных юридических лиц	тыс. руб.	0
4.	Финансово-экономическая деятельность		
4.1	Доходы образовательной организации по всем видам финансового обеспечения (деятельности)	тыс. руб.	2 726
4.2	Доходы образовательной организации по всем видам финансового обеспечения (деятельности) в расчете на одного научно-педагогического работника	тыс. руб.	462
4.3	Доходы образовательной организации из средств от приносящей доход деятельности в расчете на одного научно-педагогического работника	тыс. руб.	462
4.4	Отношение среднего заработка научно-педагогического работника в образовательной организации (по всем видам финансового обеспечения (деятельности)) к соответствующей среднемесячной начисленной заработной плате наемных работников в организациях, у индивидуальных предпринимателей и физических лиц (среднемесячному доходу от трудовой деятельности) в субъекте Российской Федерации	%	109
5.	Инфраструктура		
5.1	Общая площадь помещений, в которых осуществляется образовательная деятельность, в расчете на одного студента	кв. м	36,4

	(курсанта), в том числе:		
5.1.1	Имеющихся у образовательной организации на праве собственности	кв. м	0
5.1.2	Закрепленных за образовательной организацией на праве оперативного управления	кв. м	0
5.1.3	Предоставленных образовательной организации в аренду, безвозмездное пользование	кв. м	36,4
5.2	Количество компьютеров в расчете на одного студента (курсанта)	единиц	5
5.3	Удельный вес стоимости оборудования (не старше 5 лет) образовательной организации в общей стоимости оборудования	%	0
5.4	Количество экземпляров печатных учебных изданий (включая учебники и учебные пособия) из общего количества единиц хранения библиотечного фонда, состоящих на учете, в расчете на одного студента (курсанта)	единиц	1386
5.5	Удельный вес укрупненных групп специальностей и направлений подготовки, обеспеченных электронными учебными изданиями (включая учебники и учебные пособия) в количестве не менее 20 изданий по основным областям знаний	%	100
5.6	Численность/удельный вес численности студентов (курсантов), проживающих в общежитиях, в общей численности студентов (курсантов), нуждающихся в общежитиях	человек/%	0
6.	Обучение инвалидов и лиц с ограниченными возможностями здоровья		
6.1	Численность/удельный вес численности студентов (курсантов) из числа инвалидов и лиц с ограниченными возможностями здоровья, обучающихся по программам бакалавриата, программам специалитета и программам магистратуры, в общей численности студентов (курсантов), обучающихся по программам бакалавриата, программам специалитета и программам магистратуры	человек/%	0
6.2	Общее количество адаптированных образовательных программ высшего образования, в том числе	единиц	0
6.2.1	программ бакалавриата и программ специалитета	единиц	0
	для инвалидов и лиц с ограниченными возможностями здоровья с нарушениями зрения	единиц	0
	нарушениями зрения		0
	для инвалидов и лиц с ограниченными возможностями здоровья с нарушениями слуха	единиц	0
	для инвалидов и лиц с ограниченными возможностями здоровья с нарушениями опорно-двигательного аппарата	единиц	0

	для инвалидов и лиц с ограниченными возможностями здоровья с другими нарушениями	единиц	0
	для инвалидов и лиц с ограниченными возможностями здоровья со сложными дефектами (два и более нарушений)	единиц	0
6.2.2	программ магистратуры	единиц	0
	для инвалидов и лиц с ограниченными возможностями здоровья с нарушениями зрения	единиц	0
	для инвалидов и лиц с ограниченными возможностями здоровья с нарушениями слуха	единиц	0
	для инвалидов и лиц с ограниченными возможностями здоровья с нарушениями опорно-двигательного аппарата	единиц	0
	для инвалидов и лиц с ограниченными возможностями здоровья с другими нарушениями	единиц	0
	для инвалидов и лиц с ограниченными возможностями здоровья со сложными дефектами (два и более нарушений)	единиц	0
6.3	Общая численность инвалидов и лиц с ограниченными возможностями здоровья, обучающихся по программам бакалавриата и программам специалитета, в том числе	человек	0
6.3.1	по очной форме обучения	человек	0
	инвалидов и лиц с ограниченными возможностями здоровья с нарушениями зрения	человек	0
	инвалидов и лиц с ограниченными возможностями здоровья с нарушениями слуха	человек	0
	инвалидов и лиц с ограниченными возможностями здоровья с нарушениями опорно-двигательного аппарата	человек	0
	инвалидов и лиц с ограниченными возможностями здоровья с другими нарушениями	человек	0
	инвалидов и лиц с ограниченными возможностями здоровья со сложными дефектами (два и более нарушений)	человек	0
6.3.2	по очно-заочной форме обучения	человек	0
	инвалидов и лиц с ограниченными возможностями здоровья с нарушениями зрения	человек	0
	инвалидов и лиц с ограниченными возможностями здоровья с нарушениями слуха	человек	0
	инвалидов и лиц с ограниченными возможностями здоровья с нарушениями опорно-двигательного аппарата	человек	0
	инвалидов и лиц с ограниченными возможностями здоровья с	человек	0

	другими нарушениями		
	инвалидов и лиц с ограниченными возможностями здоровья со сложными дефектами (два и более нарушений)	человек	0
6.3.3	по заочной форме обучения	человек	0
	инвалидов и лиц с ограниченными возможностями здоровья с нарушениями зрения	человек	0
	инвалидов и лиц с ограниченными возможностями здоровья с нарушениями слуха	человек	0
	инвалидов и лиц с ограниченными возможностями здоровья с нарушениями опорно-двигательного аппарата	человек	0
	инвалидов и лиц с ограниченными возможностями здоровья с другими нарушениями	человек	0
	инвалидов и лиц с ограниченными возможностями здоровья со сложными дефектами (два и более нарушений)	человек	0
6.4	Общая численность инвалидов и лиц с ограниченными возможностями здоровья, обучающихся по адаптированным программам бакалавриата и программам специалитета, в том числе	человек	0
6.4.1	по очной форме обучения	человек	0
	инвалидов и лиц с ограниченными возможностями здоровья с нарушениями зрения	человек	0
	инвалидов и лиц с ограниченными возможностями здоровья с нарушениями слуха	человек	0
	инвалидов и лиц с ограниченными возможностями здоровья с нарушениями опорно-двигательного аппарата	человек	0
	инвалидов и лиц с ограниченными возможностями здоровья с другими нарушениями	человек	0
	инвалидов и лиц с ограниченными возможностями здоровья со сложными дефектами (два и более нарушений)	человек	0
6.4.2	по очно-заочной форме обучения	человек	0
	инвалидов и лиц с ограниченными возможностями здоровья с нарушениями зрения	человек	0
	инвалидов и лиц с ограниченными возможностями здоровья с нарушениями слуха	человек	0
	инвалидов и лиц с ограниченными возможностями здоровья с нарушениями опорно-двигательного аппарата	человек	0
	инвалидов и лиц с ограниченными возможностями здоровья с другими нарушениями	человек	0

	инвалидов и лиц с ограниченными возможностями здоровья со сложными дефектами (два и более нарушений)	человек	0
6.4.3	по заочной форме обучения	человек	0
	инвалидов и лиц с ограниченными возможностями здоровья с нарушениями зрения	человек	0
	инвалидов и лиц с ограниченными возможностями здоровья с нарушениями слуха	человек	0
	инвалидов и лиц с ограниченными возможностями здоровья с нарушениями опорно-двигательного аппарата	человек	0
	инвалидов и лиц с ограниченными возможностями здоровья с другими нарушениями	человек	0
	инвалидов и лиц с ограниченными возможностями здоровья со сложными дефектами (два и более нарушений)	человек	0
6.5	Общая численность инвалидов и лиц с ограниченными возможностями здоровья, обучающихся по программам магистратуры, в том числе	человек	0
6.5.1	по очной форме обучения	человек	0
	инвалидов и лиц с ограниченными возможностями здоровья с нарушениями зрения	человек	0
	инвалидов и лиц с ограниченными возможностями здоровья с нарушениями слуха	человек	0
	инвалидов и лиц с ограниченными возможностями здоровья с нарушениями опорно-двигательного аппарата	человек	0
	инвалидов и лиц с ограниченными возможностями здоровья с другими нарушениями	человек	0
	инвалидов и лиц с ограниченными возможностями здоровья со сложными дефектами (два и более нарушений)	человек	0
6.5.2	по очно-заочной форме обучения	человек	0
	инвалидов и лиц с ограниченными возможностями здоровья с нарушениями зрения	человек	0
	инвалидов и лиц с ограниченными возможностями здоровья с нарушениями слуха	человек	0
	инвалидов и лиц с ограниченными возможностями здоровья с нарушениями опорно-двигательного аппарата	человек	0
	инвалидов и лиц с ограниченными возможностями здоровья с другими нарушениями	человек	0
	инвалидов и лиц с ограниченными возможностями здоровья со	человек	0

	сложными дефектами (два и более нарушений)		
6.5.3	по заочной форме обучения	человек	0
	инвалидов и лиц с ограниченными возможностями здоровья с нарушениями зрения	человек	0
	инвалидов и лиц с ограниченными возможностями здоровья с нарушениями слуха	человек	0
	инвалидов и лиц с ограниченными возможностями здоровья с нарушениями опорно-двигательного аппарата	человек	0
	инвалидов и лиц с ограниченными возможностями здоровья с другими нарушениями	человек	0
	инвалидов и лиц с ограниченными возможностями здоровья со сложными дефектами (два и более нарушений)	человек	0
6.6	Общая численность инвалидов и лиц с ограниченными возможностями здоровья, обучающихся по адаптированным программам бакалавриата и программам специалитета, в том числе	человек	0
6.6.1	по очной форме обучения	человек	0
	инвалидов и лиц с ограниченными возможностями здоровья с нарушениями зрения	человек	0
	инвалидов и лиц с ограниченными возможностями здоровья с нарушениями слуха	человек	0
	инвалидов и лиц с ограниченными возможностями здоровья с нарушениями опорно-двигательного аппарата	человек	0
	инвалидов и лиц с ограниченными возможностями здоровья с другими нарушениями	человек	0
	инвалидов и лиц с ограниченными возможностями здоровья со сложными дефектами (два и более нарушений)	человек	0
6.6.2	по очно-заочной форме обучения	человек	0
	инвалидов и лиц с ограниченными возможностями здоровья с нарушениями зрения	человек	0
	инвалидов и лиц с ограниченными возможностями здоровья с нарушениями слуха	человек	0
	инвалидов и лиц с ограниченными возможностями здоровья с нарушениями опорно-двигательного аппарата	человек	0
	инвалидов и лиц с ограниченными возможностями здоровья с другими нарушениями	человек	0
	инвалидов и лиц с ограниченными возможностями здоровья со сложными дефектами (два и более нарушений)	человек	0

6.6.3	по заочной форме обучения	человек	0
	инвалидов и лиц с ограниченными возможностями здоровья с нарушениями зрения	человек	0
	инвалидов и лиц с ограниченными возможностями здоровья с нарушениями слуха	человек	0
	инвалидов и лиц с ограниченными возможностями здоровья с нарушениями опорно-двигательного аппарата	человек	0
	инвалидов и лиц с ограниченными возможностями здоровья с другими нарушениями	человек	0
	инвалидов и лиц с ограниченными возможностями здоровья со сложными дефектами (два и более нарушений)	человек	0
6.7	Численность/удельный вес численности работников образовательной организации, прошедших повышение квалификации по вопросам получения высшего образования инвалидами и лицами с ограниченными возможностями здоровья, в общей численности работников образовательной организации, в том числе:	человек/%	0
6.7.1	численность/удельный вес профессорско-преподавательского состава, прошедшего повышение квалификации по вопросам получения высшего образования инвалидами и лицами с ограниченными возможностями здоровья, в общей численности профессорско-преподавательского состава	человек/%	0
6.7.2	численность/удельный вес учебно-вспомогательного персонала, прошедшего повышение квалификации по вопросам получения высшего образования инвалидами и лицами с ограниченными возможностями здоровья, в общей численности учебно-вспомогательного персонала	человек/%	0

И.о. директора

Кировского филиала СПбГУП



Т.Л. Лыскова